

# የባህላዊ ስእሎችና ቅርጻቅርጽ የአሰራር ልማድና ፋይዳ በዘን ማኅበረሰብ

ሞገስ ሚካኤል<sup>1</sup>

## አገጽ-ሮተ ጥናት

ይህ ጥናት ትኩረቱ በጣና ሀይቅ ውስጥ በሚገኘው የዘን ባሕረ ሰላጤ ላይ ሆኖ በዋናነትም በባሕረ ሰላጤው በሚኖረው ማኅበረሰብ የሚሰሩ ስእሎችና ቅርጻቅርጽ ላይ ነው። ዐቢይ ዓለማውም የስእሎችንና የቅርጻቅርጹን የአሰራር ልማድና ተግባራት ማሳየት ነው። ይህንን ዓለማዊ ክግብ ለማድረስ በዓለማዊ ተኮር ናሙና አንድ የከተማ፣ ሶስት የገጠር ቀበሌ ገጠራ ማኅበራት፣ ሰባት ገዳማት፣ 18 ቁልፍ፣ 29 ንዑስ መረጃ ሰጪዎች ተመርጠው በአካባቢው ስለሚሰሩ ስእሎችና ቅርጻቅርጽ የአሰራር ልማድ እንዲሁም ተግባር መረጃዎች በምልክታ፣ በቃለመጠይቅና በቡድን ተኮር ውይይት ተሰብስበው በገላጭ ስልት፣ በሥነ ትእምርት (Semiotics) እና በተግባራዊ ንድፈ ሀሳብ (Functionalism) ተተንትነዋል። በዘን ስእል መሳልና ቅርጻቅርጽ መስራት የሃይማኖትና የባህል አካሎች ሲሆኑ ግብዓቶች ሃይማኖታዊ መሰረት ያላቸውና የራሳቸው የሆኑ ትእምርት ያላቸው ናቸው። እነዚህ ግብዓቶች አብዛኞቹ ከተፈጥሯዊ አካባቢው በቀላሉ የሚገኙና በባህላዊ መንገድ የሚዘጋጁ ናቸው። ቀለማትን ማዘጋጀትና ውክልናቸውን በአግባቡ መለየት የሰዓሊው ቀዳሚ ተግባራት ናቸው። ቀለማት ምንጫቸው ቀስተደመና ነው ተብሎ ይታመናል። ከቀስተደመና ተቀዳ የሚባሉት ቀለማት አረንጓዴ፣ ቢጫ፣ ቀይ፣ ሰማያዊ፣ ጥቁርና ነጭ ናቸው። የመጀመሪያዎቹ አራቱ ቀለማት ተፈጥሯዊ ቀለማት/environmental colours/ ናቸው፤ ከአካባቢው የሚገኙ ግብዓቶችን በመጠቀም በባህላዊ እውቀት ተዘጋጅተው መልሰው ተፈጥሯዊ አካባቢን ለመግለጽ የሚውሉ ቀለማት ናቸው። እነዚህ ቀለማት ቀስተደመና ላይ ጎልተው የሚታዩ በመሆናቸው መለኮታዊ ቀለማት (devine colours) ናቸው። ቀለማት የራሳቸው ውክልና እና አገልግሎት አላቸው። ቢጫ ተስፋ፣ ሰማያዊ ሰማያዊ ሀይወትን፣ አረንጓዴ ረፍትን፣ ገነትን ወይም ልምላሚን፣ ነጭ ንጹህ ባህርይን፣ ቀይ ሰማእትነትን፣ ጥቁር ክፉ ባህርይን ለመግለጽ ያገለግላሉ። ቀለማትን ተጠቅመው በሚሰሉበት ወቅት ፊት፣ እጅ፣ ዓይን ላይና እነዚህ የሰውነት ክፍሎች ለሚወክሉት ጉዳይ ከፍተኛ ጥንቃቄ ያደርጋሉ። እነዚህ ስእሎችና ቅርጻቅርጽ ለአስተምህሮት፣ ለጸሎት፣ ለተመሰገና ለፈውስ ተግባር እንደሚውሉ የጥናቱ ውጤት አሳይቷል።

ቁልፍ ቃላት:- ባህላዊ ስእል፣ አሳሳል፣ ፋይዳ፣ ዘን

<sup>1</sup> PhD, Bahir Dar University, Bahir Dar, Ethiopia.

Corresponding author: mikydove74@gmail.com

### መግቢያ

የዘንጋ ባሕረ ሰላጤ በጣና ሃይቅ ላይ ከሚገኙ አራት ባሕረ ሰላጤዎች (peninsulas<sup>2</sup>) መካከል አንዱና ትልቁ ነው። ይህ ባሕረ ሰላጤ ከጣና ሃይቅ በስተ ሰሜን ምእራብ አቅጣጫ ይገኛል (Getinet 2005: 22፤ አስቴር 2000: 52)።

በዚህ ሥፍራ ስምንት ጥንታዊ (ከነዚህ ውስጥ አንዱ ከ2008 ዓ.ም ጀምሮ እንደገና በመገንባት ላይ የሚገኝ)፤ አንድ ደግሞ በ2008 ዓ.ም የተቋቋመ በጥቅሉ ዘጠኝ ገዳማትና አድባራት<sup>3</sup> ይገኛሉ። ገዳማቱም ሆነ በአካባቢው የሚኖረው ማኅበረሰብ ባህላዊ ስእሎች<sup>4</sup> በመሳል፤ ባህላዊ ቅርጻቅርጽ በመስራት ይታወቃሉ። ይህ ጥናትም የስእሎችንና የቅርጻቅርጹን አሰራርና ተግባር በጥልቀት መርምሯል።

ከአሁን ቀደም የተለያዩ አጥኚዎች ከተለያዩ ገዳማት አመሰራረት ጋር ተያይዘው የሚነገሩ ተረኮች፤ ቁሳዊ ባህል፤ በዓል አከባበር፤ የገዳም ሥርዓቶችና የሃይማኖት ተቋማት ለደን ጥበቃ ባበረከቱት አስተዋጽኦ ላይ ጥናት አድርገዋል። ፍሬህይወት (በ2000 ዓ.ም) “በኢትዮጵያ ኦርቶዶክስ ተዋህዶ ቤተክርስቲያን የንዋያተ ቅድሳት ሃይማኖታዊና ፎክሎራዊ ገጽታ”፤ አስቴር (በ2000 ዓ.ም) “ባህላዊ ቤቶችና ከሸክላ

<sup>2</sup> ይህንን የእንግሊዝኛ ቃል ባሕረ ገብ፤ ባሕረ ሰላጤ፤ የባሕር ወሽመጥ በሚሉ አማርኛ ስያሜዎች ሲጠሩት መስማት የተለመደ ነው። የአማርኛ ስያሜ ቃላቱ የተለያዩ ይሁኑ እንጂ በትርጉም ሁሉም ባንድ በኩል ከወጋማ አካል፤ በሌላ በኩል ከደረቅ መሬት የሚዋሰን ሰፊ የመሬት ክፍል ገላጮች ናቸው። በመሆኑም በዚህ ጽሑፍ ዘንጋ እያልኩ የጠቀስኩት ሀሳብ ሁሉ ይህንን የመሬት ክፍል የሚገልጽ ነው።

<sup>3</sup> ነዋሪዎቹ ገዳማት እያሉ ቢጠሯቸውም በአሁኑ ጊዜ አብዛኞቹ ወደቤተክርስቲያንነት የተቀየሩ ናቸው።

<sup>4</sup> በዚህ ጽሑፍ ውስጥ ባህላዊ ስእሎች እና ባህላዊ ቅርጻቅርጽ እያልኩ የምገልጸቸው ሀሳቦች በእንግሊዝኛ (እንደየቅደምተከተላቸው) “Folk arts” እና “Folk sculptures” በመባል የሚጠሩትን የቁሳዊ ባህል ዘርፎችን ነው። ምንም እንኳን አንደኛው ከሌላው የተሳሰሩ ቢሆንም “Folk arts” የሚለው ምድብ ባህላዊ ጥበባትን ለምሳሌ ስእሎችንና ባህላዊ ማስዋወቂያዎችን (folk decorations) የሚያካትት ነው። “Folk sculptures” ደግሞ ከሸክላ፤ ከእንጨት፤ ከብረት፤ ከቆዳ፤ ከሳርና ከሌሎችም ነገሮች የሚቀረጹ የእጅ ስራዎች ሁሉ የሚካተቱበት ሰፊ ዘርፍ ነው (Green 1997: 56-60)።

የተሰሩ የቤት ቁሶች በዘጠኝ ባሕረ ሰላጤ”፤ አንተነህ (በ2001 ዓ.ም) “በዳባት ገብርኤል ቤተመዘክር ውስጥ የሚገኙ ቁሳዊ ባህሎች መዘርዘር ከአጫጭር መግለጫ ጋር”፤ Abebaw (በ2002) “A history of painting in east Gojjam in the eighteenth and nineteenth centuries: A study of the ‘second Gondarine’ style of painting”፤ ምህረት (በ2003 ዓ.ም) "ከጣና ቂርቆስ የአንድነት ገዳም አመሰራረት ጋር ተያያዥነት ያላቸው ተረኮችና ቁሳዊ ባህሎች ጥናት"፤ ሞገስ (በ2003 ዓ.ም) “ከዳጋ እስጢፋኖስ አንድነት ገዳም አመሰራረት ጋር ተያይዘው የሚነገሩ ተረኮችና አምልኪዊ ስርዓቶች”፤ ሞገስ (በ2007 ዓ.ም) “በዘጠኝ ባህረ ገብ መሬት ላይ በሚገኙ ገዳማት ውስጥ የተሳሉ ጥንታዊ የግድግዳ ላይ ስእሎችና የአሳሳል ልማድ”፤ ወንድወሰን (በ2007 ዓ.ም) “በባድቃኔ ማርያም መካነ ቅዱሳን አንድነት ገዳም የሚነገሩ ተረኮች ጥናት”፤ ዮሴፍ (በ2007 ዓ.ም) “የደብረ ሊባኖስ አቡነ ተክለ ሃይማኖት ገዳም ተረኮች ጥናት ክዋኔ”፤ መሪማ (በ2009 ዓ.ም) “የእንጦጦ ሐመረ ኖሳ ኪዳነ ምሕረት ገዳም አመሰራረትና በገዳሚ ዙሪያ የሚነገሩ ተረኮችና ቁሳዊ ባህሎች ትንተና”፤ Elisabeth (2009) “Contemporary Ethiopian Painting in Traditional Style Beginning and Change”፤ እንዲሁም Cutts et al. (2010) “The image revealed: Study and Conservation of a mid- nineteenth century Ethiopian church painting.”፤ የሃይማኖት ተቋማት ለደን ጥበቃ ያበረከቱትን አስተዋጽኦ በተመለከተ ደግሞ Alemayehu (ዓ.ም ያልተገለጸ) “Opportunities, Constraints and Prospects of Ethiopian Orthodox Tewahido Churches in Conserving Forest Resources: The Case of Churches in South Gondar, Northern Ethiopia.”፤ Teferi (በ2008) “Forest conservation tradition of the Ethiopian Orthodox Tewahdo Church: The case of West Gojjam zone, North West Ethiopia”፡፡

አብዛኞቹ አጥኝዎች የዚህ ጥናት ትኩረቶች የሆኑትን ስእሎችና ቅርጻቅርጽን እንዲሁም ተግባራቸውን አልተመለከቱም፡፡ ይህ ክፍተት መኖሩ ለዚህ ጥናት መካሄድ በር ከፍቷል፡፡

**የጽንሰ ሀሳብና የንድፈ ሃሳብ ቅኝት**

በዚህ ክፍል ከጥናቱ ጋር ተዛማጅነት ያላቸው ጽንሰሀሳቦች፣ በጥናቱ ተግባራዊ የተደረጉ ንድፈሀሳቦችና አተገባበራቸው እንደሚከተለው ቀርቧል፡፡

**የጽንሰሀሳብ ቅኝት**

በዚህ ንኡስ ክፍል ከጥናቱ ጋር የተገናኙ ጽንሰሀሳቦች ተቃኝተዋል፡፡

**ስእል**

ኪነጥበብ የጥበብ ዘርፎች ሁሉ ጥቅል መጠሪያ ሆኖ በስሩ ሙዚቃ፣ ሥነ ጽሑፍ፣ ቅርጻቅርጽና ስእል እንደሚካተቱ ምሁራን ያነሳሉ (ብርሃኑ፣ 1999፣ እሹቱ፣ 2004)። በመሆኑም ስእል አንዱ የኪነጥበብ ዘርፍ ነው።

እሹቱ (2004፣ 195) የስእል ምንነትን ሲያስረዱ እንዲህ ብለዋል፤

... ስእል የአማርኛ ቋንቋ ከጥንታዊ የግዕዝ ቋንቋ እንዳለ በቁሙ የወረሰው ነገር - ቃል (Terminology) ነው። ... ስእል፡- በቁሙ፣ መልክ፣ የመልክ ጥላ፣ አምሳል፣ ንድፍ፣ ቢጋር፣ በውሃ፣ በመጽሔት፣ በጥልፍ፣ በስፊት ወይም በቀለም በወረቀት ገዘፎ፣ ተጽፎ ከጽብር፣ ከእብን፣ ከዕጽ፣ ከማዕድን፣ ታንጦ፣ ተቀርጦ፣ ተሸልሞ፣ ተጊጦ፣ የሚታይ የሚዳሰስ ነገር። ... የስእል ጥበብ ... የጥበብ አካል ነው፤ የባህልም። የስእል ጥበብ ባጭሩ ሲገለጽ፡- ደግሞ የአንድ ግለሰብ ወይም ኅብረተሰብ ወይም ሀገር የህሊናዊና የቁሳዊ ባህል ማንነት መገለጫና መለያ ነው። በመሆኑም የስእል ጥበብ በስርዓተ እምነትና ሃይማኖት፣ በስርዓተ እውቀትና ፍልስፍና፣ በስርዓተ ማኅበረሰብና አኗኗር ውስጥ የሚከሰት፣ ለህሊናዊና ለሰው ልጅ ሁሉ አገልግሎትና ጠቀሜታ የሚውል፣ እሴትና ፋይዳው የከበረና የላቀ፣ ታላቅ የባህል ሃብትና ቅርስ ነው።

ከላይ ያለው ምንጭ እንደሚያመለክተው ስእል ሀሳብን በሚዳሰስ ነገር መግለጽ ነው፤ የአንድ ነገር መልክ ወይም ንድፍ ነው። የማንነት መገለጫና መለያም ነው። የሚሳለውም ከተክል፣ ከማዕድናት፣ ከውሃ፣ ወዘተ. በሚዘጋጁ ቀለማት ሆኖ በጥልፍ፣ በስፊት፣ በወረቀት፣ ወዘተ. ላይ ነው። የቀለማቱን ዝግጅትና የሚያርፉበት ቁስ አስመልክተው እሹቱ ከገለጹት ባሻገር ቀለማቱ ከአፈር፣ ከእንስሳት ልዩ ልዩ ተዋጽኦዎች ጭምር ሊዘጋጁ ይችላሉ። የሚያርፉበት ቁስ ደግሞ ጨርቅ፣ ብራና፣ ገበታ፣ ግድግዳ፣ ድንጋይ ላይም ሊሆን ይችላል (Abebaw 2002)።

ስእሎችን ከሚዘጋጁባቸው ግብዓቶች፣ ካላቸው የባለቤትነት ጉዳይ፣ ከሚዘጋጁበት ስልት/ዘዴ አንጻር ዘመናዊ ስእል (Modern Painting) እና ባህላዊ ስእል (Traditional Painting) በሚል በሁለት መክፈል ይቻላል (Abebaw 2002፣ Elisabeth 2009)። የዘመናዊ ስእል ዘርፍ ሰዓሊያኑ በዘመናዊ ትምህርት መስጫ ተቋማት ሰልጥነው ባገኙት ሳይንሳዊ እውቀት በመታገዝ፣ ሳይንሳዊና ዓለምአቀፋዊ ስልት፣ ሳይንሳዊና ዓለምአቀፋዊ ይዘትና ትርጓሜ የሚኖራቸውን ስእሎችንና የአሳሳል ጥበብን ያካትታል። ባህላዊ ስእል ደግሞ አንድ ኅብረተሰብ በልማዳዊ

እውቀት በመታገዝ፣ በቅርብ የሚያገኛቸውን ግብዓቶች በመጠቀም ለተለያዩ ተግባራት የሚሰላቸውን ስእሎች የሚያካትት ሲሆን በዋናነትም ማኅበረሰቡ የሚከተለውን ሃይማኖት፣ ያለውን ታሪክ፣ ገጠመኝ፣ ፍልስፍና፣ ርዕዮተ ዓለም፣ ያሳለፈውን የሕይወት ወጣ ውረድ፣ ወዘተ. የራሱን ሀገር በቀል ዕውቀትና አካባቢያዊ ቁሳቁሶችን በግብዓትነት በመጠቀም የሚሰላቸው ስእሎች ናቸው።

ባህላዊ ስእሎች ከሚገኙባቸው አካባቢዎች መካከል ዘገና በዚያው የሚገኙ ገዳማት ይጠቀሳሉ። የዚህ ጥናት ማእከላዊ ትኩረትም የእነዚህን ስእሎች የአሳሳል ልማድና ተግባራት መመርመር ነው።

**ቅርጻቅርጽ**

እንደ Green (1997: 56-60) አገላለጽ ባህላዊ ቅርጻቅርጽ ከእንጨት፣ ከድንጋይ፣ ከብረት፣ ከሳር፣ ከቀንድ፣ ከጭቃ፣ ከቆዳና ከመሳሰሉት ነገሮች በባህላዊ መንገድ የሚሰሩ የጥበብ ዘርፎች ናቸው። እነዚህ ቁሶች እንደ ቁሳዊ ባህል ዘርፍነታቸው የሰሪዎቻቸውንና የተጠቃሚዎቻቸውን ማንነት ገላጮች ናቸው። በተጠኘው ማኅበረሰብ ውስጥ ቅርጻቅርጹን መስራት የተለመደ ተግባር ነው። ስለሆነም አሰራራቸውና ተግባራቸው በዚህ ጥናት ተመርምሯል።

**የንድፈሀሳብ ቅኝትና አተገባበር**

በጥናቱ ተግባራዊ የተደረጉት ንድፈሀሳቦች ሥነ ትእምርትና ተግባራዊ ንድፈ ሀሳብ ናቸው።

**ሥነ ትእምርት (Semiotics)**

ይህ የጥናት መስክ ትእምርቶች ፍቺዎችን እንዴት እንደሚያመነጨ የሚያጠና ሳይንስ ሲሆን የሥነ ልሳናዊ ቋንቋ ትእምርቶችን፣ ቁስን፣ ሁነትን፣ ድርጊትን፣ ባህርይን፣ መልክን፣ ሥነ ልሳናዊ ያልሆኑ መግባቢያዎችን፣ አካላዊ እንቅስቃሴዎችን፣ ወዘተ. እንደ ትእምርት ወይም ምልክት በማጤን የሚያጠና ሳይንስ እንዲሁም፣ እነዚህ ትእምርቶች ወይም ምልክቶችም በቀጥታ ከሚገልጹት ፍቺዎች የተለዩ ሌሎች ፍቺዎችን እንደሚያመነጨ “ትእምርቶች” ይመረምራል። ባህላዊ ቁሶችንም ከቁስነታቸው ያለፉ አካባቢያዊና ባህላዊ ስምምነት ያላቸውን ፍቺዎችን በመተርጎም ያጠናል (Berger 2010፣ Woodward 2007)።

ይህም በመሆኑ እነዚህን ጉዳዮች ለማሳየት ጥናቱ የቁሶችን ወካይነት ለማሳየት እንዲሁም ለቁሳዊ ባህሎች መፈጠር በምክንያት የሚጠቀሱ ወይም ቁሳዊ ባህሎችን መነሻ አድርገው የሚነገሩ ተረኮችን ይዘትና ትእምርቶቻቸውን ለመመርመር ይህ ንድፈ ሀሳብ ተግባራዊ ተደርጓል።

ሌላው በዚህ ጥናት ውስጥ የተተገበረው ንድፈ ሀሳብ ተግባራዊ ንድፈ ሀሳብ ነው።

**ተግባራዊ ንድፈ ሀሳብ (Functionalism)**

እንደ ተግባራዊ ንድፈ ሀሳብ አራማጆች አተያይ ማንኛውም የፎክሎር ዘርፍ በሚመረመርበት ወቅት የራሱ የሆነ ማህበራዊ ተግባር አለው (Pearce 1994)። በዚህ ጥናት ውስጥ በቁሶች አማካይነት የተፈጠሩ አጠቃላይ መዋቅሮችን፣ የስእሎችንና የቅርጻቅርጽን ተግባራት ለማስረዳትና ለማጉላት ንድፈ ሀሳቡ ተግባራዊ ተደርጓል።

**መረጃ ትንተና**

በዚህ ክፍል የተተነተኑት መረጃዎች፣ ከመስክ በቃለመጠይቅ፣ በምልክታና በተተኪሪ የቡድን ወይይት የተሰበሰቡ ናቸው። በተጠቀሱት ዘዴዎች የተገኙ መረጃዎች የጥናቱን ዓላማ መሰረት በማድረግ በየፈርጃቸው ከተመደቡ በኋላ ከሌሎች ሰነዶች ከተገኙ መረጃዎች ጋር እየተናበቡ እንደሚከተለው ተተንትነዋል።

**ስእልና ቅርጻቅርጽ**

በዘን ስእል መሳልና ቅርጻቅርጽ መስራት የሃይማኖትና የባህል አካሎች ናቸው። የሁሉም ገዳማት የቤተ መቅደስ ግድግዳዎች (አልፎ አልፎ ጣራዎች)፣ አብዛኞቹ በሮችና መስኮቶች፣ ጥንታዊ የብራና መዛግብት ሁሉ በጥንታዊ ስእሎች የተጌጡ ናቸው።

**የስእሎችና የቅርጻቅርጽ ግብዓቶች**

የስእልና የቅርጻቅርጽ ልማዶች በአብዛኛው በደኖች ላይ አሉታዊ ተጽእኖ የማያሳድሩ የእጽዋት ክፍሎችን በመሰብሰብ ለቀለማት፣ ለሙጫ፣ ለስእል፣ ለቅርጻቅርጽ፣ ወዘተ. የሚጠቀሙ በመሆናቸው የቁሶች አመራረትም ሆነ አጠቃቀም በአካባቢው ሥነ ምህዳር ላይ አሉታዊ ተጽእኖ የለውም። ይኸው ባሕርያቸው ሥነ ምህዳርን መጠበቅ ላይ ትኩረት አድርጎ በአካባቢው ከተሰፋፋው ገዳማዊ አስተምህሮት ጋር በቀላሉ እንዲዋሃዱ ረድቷል ተብሎ በነዋሪዎች ይገለጻል። የተገለጹት ጉዳዮች ግልጽ የሚሆኑልን ስእሎችን ለመሳልና ቅርጻቅርጽን ለመስራት የሚጠቀሙባቸውን ግብዓቶች፣ የአሰራር ልማዳቸውንና ተግባራቸውን ስንመለከት ነው። በቅድሚያ የሚከተሉትን ፎቶግራፎች እንመልከት።



ብራና እና አዘገጃጀቱ



መሳያ ቡርሾች፣ የቀለም መያዣዎች፣ ለቀለም የሚሆኑ የእጽዋት ክፍሎች፣ ለቅርጻቅርጽ የተዘጋጁ ጣውላዎች



ከግራ ወደቀኝ ሰዓሊ ሳለአምላክ፣ ተመራማሪውና ሰዓሊ ዓለሙ በስራ ላይ



ስእሎችና ቅርጻቅርጽ ለገበያ የቀረቡበት ዐውድ

ምንጭ:- በመስክ ስራ ወቅት በተመራማሪው የተነሱ

ስእል ለመሳልና ቅርጻቅርጽን ለማስገባት የሚያገለግሉ ግብዓቶች በባህላዊ መንገድ የሚዘጋጁ፣ ሃይማኖታዊ መሰረት ያላቸውና የራሳቸው የሆነ ትእምርት ያላቸው ናቸው። እነዚህ ግብዓቶች አብዛኞቹ ከተፈጥሯዊ አካባቢው በቀላሉ የሚገኙና በባህላዊ መንገድ የሚዘጋጁ ናቸው። ቀለማት፣ ብሩሽ፣ እንጨቶች፣ ሙጫ፣ መቁረጫ፣ የቀለም ማዘጋጃ፣ ማዋሃጃና መጠጥቦጫ እቃዎች፣ መደሻ፣ ብራና፣ መላጊያ፣ ማለስለሻ፣ ሳር ዋናዎቹ ናቸው።



ስእሎች ከመሳላቸውና ቅርጻቅርጽ ከመሰረታቸው በፊት የተጠቀሱት ግብዓቶች እንዲሟሉ ይደረጋል። ከነዚህ ውስጥ የቀለማትን ትእምርት በአግባቡ መለየትና ቀለማትን ማዘጋጀት ይቀድማል።

“በኢትዮጵያ ባህላዊ ስእሎች ላይ የሚታዩ ቀለማት ምንጫቸው ቀስተደመና ነው ተብሎ ይታመናል። ቀስተደመና ትእምርት ነው” (አቶ አበበው፣ ቃለመጠይቅ፣ 19/8/2011)።

ከቀረበው ገለጻ እንደምንመለከተው ቀለማት ምንጫቸው ቀስተደመና ነው ተብሎ ይታመናል። ቀስተደመናም ትእምርት ነው ተብሎ ይታመናል። የቀስተደመናን ትእምርትነት በተመለከተ መረጃ የሰጡኝ መሪ ጌታ አቤ ቀስተደመና ከኖህ ህይወት ጋር እንደሚያያዝ፣ ይህም ኢየሱስ ክርስቶስ የሰውን ልጅ ከእንግዲህ ወዲያ በንፍር ውሃ ላላጠፋ ምየልሃለሁ፤ ቀስተደመና ምልክት ይሁን ብሎ ቃልኪዳን እንደገባለት፣ የሰው ልጅ በጥንት ጊዜ ጥፋት ሲያጠፋ (በዘመነ ኦሪት) ቅጣቱ በምድር ይሰጠው እንደነበር፣ ከዚህ ቃልኪዳን በኋላ ግን ምንም ጥፋት ቢያጠፋ ቅጣቱ በምድር ሳይሆን በሰማይ እንደሚጠብቀው፣ ቀለማትም በጥቅሉ በቀስተደመና የተመሰሉት ተስፋ ነፍስና ተስፋ ሰማያዊ የተሰጠባቸው እንደሆኑ ገልጸዋል (ቃለመጠይቅ፣ 16/7/2011)።

አቶ አበበው<sup>5</sup> ከቀስተደመና ተቀዱ ስለሚባሉት ቀለማት ሲገልጹ “አረንጓዴ፣ ቢጫ፣ ቀይ፣ ሰማያዊ፣ ጥቁርና ነጭ ከቀስተደመና ተቀድተዋል ተብሎ ይታመናል። የመጀመሪያዎቹ አራቱ ቀለማት ተፈጥሯዊ ቀለማት/environmental colours/ ናቸው፤ ከአካባቢው የሚገኙ ግብዓቶችን በመጠቀም በባህላዊ እውቀት ተዘጋጅተው መልሰው ተፈጥሯዊ አካባቢን ለመግለጽ የሚውሉ ቀለማት ናቸው። እነዚህ ቀለማት ቀስተደመና ላይ ጎልተው የሚታዩ በመሆናቸው መለኮታዊ ቀለማት (devine colours) ናቸው” (ቃለመጠይቅ፣ 19/8/2011)።

አዘገጃጀታቸው ሲታይ ጥቁር ቀለም ገብስንና ሌሎች እጽዋትን በማሳረር፣ ከምጣድ የሚገኝ ጥላሽትን በመፋቅ፣ ቀይ ቀለም የገመሮ ስርን፣ ቀይ የሸክላ አፈርን፣ ቀይ አበባዎችን በመቀላቀል፣ ቢጫ ቀለም እርድና ቢጫ አበባዎችን በመጠቀም፣ አረንጓዴ ቀለም የእንዶድ፣ የሀረግ ሬሳ፣ የአስተናግር ተክሎችን ቅጠል በማዋሃድ፣ ነጭ ቀለም ኖራ ድንጋይን በመፍጨት ይዘጋጃሉ። እያንዳንዱ ቀለም ለየብቻው የቀለጠ ሞራ፣ የእንቁላል ፈሳሽ፣ ሙቅ፣ ሙጫዎች እየተጨመረበትና እየተማሰለ ከሶስት እስከ ስድስት ወር እንዲቆይ ይደረጋል። መቡካቴና

<sup>5</sup> አቶ አበበው አያሌው በአዲስ አበባ ዩኒቨርሲቲ፣ አለ ፈለገ ጥበብ፣ የሥነጥበባት ት/ቤት የሥነጥበብ ታሪክ መምህርና ተመራማሪ ናቸው።

በደንብ መዋሃዱ ሲታወቅ ለመሳያነት ይውላል። ሌሎች ቀለማት እነዚህን ቀለማት አንዱን ከሌላው ጋር በማዋሃድ የሚዘጋጁ ናቸው። ለምሳሌ ነጭና ጥቁርን በማዋሃድ ግራጫ ቀለም፣ ቀይና ጥቁርን በማዋሃድ ቡናማ ቀለም ይዘጋጃሉ። ከቅርብ ጊዜ ወዲህ ግን ከላይ በተገለጸው አኳኋን ቀለማትን ማዘጋጀት ረጅም ጊዜ ስለሚወስድና በአካባቢው ሰዓሊያንና ቀራጺያን ቁጥራቸው እየጨመረ ከመምጣቱ ጋር ተያይዞ ዘመናዊ ቀለማትን መጠቀም እንደጀመሩ መረጃ ሰጪዎች ገልጸዋል (ሰዓሊ ሳለአምላክ፣ ቃለመጠይቅ፣ 2/7/2011 እና ሰዓሊ ዓለሙ<sup>6</sup>፣ ቃለመጠይቅ፣ 15/7/2011)።

ቀለማት የራሳቸው ውክልና እና አገልግሎት አላቸው። ዋና ዋና ውክልናቸውንና አገልግሎታቸውን ስንመለከት ቢጫ<sup>7</sup> ተስፋን፣ ሰማያዊ<sup>8</sup> ሰማያዊ ህይወትን፣ አረንጓዴ<sup>9</sup> ረፍትን፣ ገነትን ወይም ልምላጫን፣ ነጭ ንጹህ ባህርይን፣ ቀይ<sup>10</sup> ሰማእትነትን፣ ጥቁር ክፋ ባህርይን ለመግለጽ ያገለግላሉ (መሪ ጌታ አቤ፣ ቃለመጠይቅ፣ 17/6/2011 እና አቶ አበበው፣ ቃለመጠይቅ፣ 19/8/2011)።

ቀለማት ከተዘጋጁ በኋላ ጥቅም ላይ ሲውሉ ለሚወክሉት ርእሰ ጉዳይ ከፍተኛ ጥንቃቄ ይደረጋል። እንደሚከተለው ቀርቧል።

**የስእሎችና የቅርጻቅርጽ አሰራር**

እያንዳንዳቸው የእንጨትና የብራና ላይ ስእሎች ሲሳሉ፣ ቅርጻቅርጽ ሲሰሩ በሁለት መንገዶች ነው። እንጨት ላይ ሲሆን በምላጭ ወይም

<sup>6</sup> እኒህ መረጃ ሰጪዬ አሁን የሚጠቀሙባቸው ቀለማት በሙሉ ከአባታቸው በውርስ የተገኙ ሲሆኑ በ1980ዎቹ አጋማሽ አባታቸው ወደ አስመራ በመሄድ ከአንድ ጣሊያናዊ ሰዓሊ ከየዓይነቱ በኩንታል አድርገው በማምጣት በጥንቃቄ ሲጠቀሙበት ከኖሩ በኋላ ሲሞቱ እሳቸው የተረፈውን ወርሰው እየተጠቀሙበት እንደሚገኝ፣ የወረሰት የአሳሳል ልማዳቸውን፣ ለስእል የሚጠቀሙባቸውን መቀቢያዎች፣ ማለስለሻዎች፣ መቁረጫዎች፣ የቀለም ማዋሃጃና መበጥበጫ እቃዎችን ሁሉ እንደሆነ ነግረውኛል (ቃለመጠይቅ፣ 15/7/2011)። እኔም መረጃ በሰበሰብኩበት ወቅት የተጠቀሱትን ግብዓቶች በሙሉ ተመልክቻለሁ፤ መረጃዎችን በመቅረጸ ድምጽ፣ በፎቶግራፍና በጽሑፍ ሰብስቤያለሁ።

<sup>7</sup> ይህንን ቀለም እርድ የመሰለ፣ “ቅዘን የመሰለ” ይሉታል።

<sup>8</sup> ይህንን ቀለም ልብስ ማርያም እና ማኅደረ ክርስቶስ ይሉታል።

<sup>9</sup> ይህንን ቀለም ጎመኔ፣ ቅጠልያ፣ ቅጠል የመሰለ ይሉታል።

<sup>10</sup> ይህንን ቀለም እሳተ ነበልባል ይሉታል።

በመፈልፈያ የስእሱ ንድፍ ይወጣና ስእሉ ይሳልባቸዋል። ሁለተኛው እንጨቶችን ብቻ በመፈልፈል በቅዱሳን፣ በሰው፣ በእንስሳት፣ በቤት ቁሳቁስ፣ በአእዋፍ መልክ የሚቀረጽ ነው። የብራና ስእሎችና ቅርጻቅርጽ ደግሞ የለሰለሰ ብራና ላይ ቀለማትን ተጠቅሞ በመሳል ይቀርባሉ። ሌላው ቀለማትን ሳይጠቀሙ ቆዳው ላይ የሚገኘውን ጸጉር በመላጨትና የተለያዩ መልክ እንዲኖረው በማድረግ<sup>11</sup> የሚቀርብ ነው።

በተጠቀሱት መንገዶች ስእሎችም ሆነ ቅርጻቅርጽ ሲሰሩ ኢትዮጵያዊ መሰረታቸውን እንዳይስቱ ጥንቃቄ ይደረጋል። ይህን ኢትዮጵያዊ መሰረታቸውን በተመለከተ መረጃ የሰጡኝ አቶ አበበው እንደገለጹልኝ፣

ኢትዮጵያዊ ስእሎች ማንጸሪያ (perspective) የላቸውም። ማንጸሪያ (perspective) የላቸውም ሲባል ከተለያዩ አቅጣጫ የሚታዩ አይደሉም፤ ረቂቅ የሆነ ሥነ ወብታዊ ትርጉም አይታይባቸውም ለማለት ነው። የሚገልጹት ሥነ ምህዳርን፣ ተፈጥሮን ነው፤ “Tropical” ናቸው። አልፎ አልፎ ቅዱሳኑን ለማጉላት ሲፈለግ እንስሳትን፣ የተፈጥሮ ገጽታዎችን ሊጠቀሙ ይችላሉ እንጂ ዋና ትኩረታቸው ሰው “human figure” ነው። ሲሳሉ “ስእል ሰሌዳ ነው” የሚለውን ብሂል ተከትለው ነው። ሰሌዳ ከላይ ላይ የተጻፈበትን ወይም የተሳለበትን እንጂ ከበስተጀርባው ምንም እንደማያሳይ ሁሉ የኢትዮጵያ ባህላዊ ስእሎች ደግሞ ቅዱሳኑን ብቻ ያቀርባሉ፤ ከቅዱሳኑ ጀርባ የሚታይ አጃቢ ጉዳይ (background) አይጠቀሙም። አልፎ አልፎ ዓለማዊ ይዘት ያላቸው በተለይ ደግሞ ነገሥታትን ከነጭፍሮቻቸው ለማሳየት ሲሉ ከንጉሡ በስተጀርባ ራሳቸው ብቻ ጥቁር ጥቁር ብሎ የሚታዩ ሰዎችን በአጃቢነት (background) ያቀርባሉ (ቃለመጠይቅ፣ 19/8/2011)።

አበበው ከገለጹት በተጨማሪ ኢትዮጵያዊ ስእሎች ሲሳሉ፣ ቅርጻቅርጽ በስእሎች ሲዋቡ “ፊት፣ ዓይን፣ ቁመትና እጅ የተለየ ትኩረት ይደረግባቸዋል” (አባ ገብረሥላሴ፣ ቃለመጠይቅ፣ 17/6/2011)።

እንደ አባ ገብረሥላሴ አገላለጽ “ቅዱሳኑ ሲሳሉ ቁመታቸው አጭር፣ ዓይኖቻቸው ትልልቅና ጎላ ብለው፣ እጆቻቸው ረዘምና መዳፋቸው ሰፋ ተደርገው ነው።”

እነዚህ አቀራረቦች ሁሉም የራሳቸው የሆነ ትርጉም አላቸው። “ቅዱሳኑ ዓይኖቻቸው ትልልቅና ውስጣቸውን ነጭ አድርገው ወይም ከልክ በላይ

<sup>11</sup> ይህንን አቀራረብ ለማ ጉያ ስልት ይሉታል። ለዚህ የአቀራረብ ስልት ምሳሌ እንዲሆን የቀረበውን ፎቶግራፍ ገጽ 15 ይመልከቱ።

አጉልተው የሚሰሏቸው የቅዱሳንን የማየት አቅማቸውን፣ የአእምሯቸውን የማስተዋል ችሎታ ለማገላት ታስቦ ነው” (ሰዓሊ ዓለሙ፣ ቃለመጠይቅ፣ 15/7/2011 ዓ.ም)።

ቅዱሳን ቁመታቸው አጭር የሚሆነው ምድራዊ ህይወታቸው ጋር ይያያዛል። እንደ አባ ገብረሥላሴ አገላለጽ “ቅዱሳን ሲሳሉ ቁመታቸው ማጠፋ፣ በዚህ ምድር ላይ ለመኖር ያላቸውን ፍላጎት ያሳያል። ቅዱሳን በዚህ ምድር ላይ ረጅም እድሜ ለመኖር አይፈልጉም። መኖር ቢፈልጉ እንኳን ሕዝብን ለማዳን መሆኑን ለማሳየት ቁመታቸውን አጭር ያደርጉታል። እጃቸው ረዘም፣ መዳፎቻቸው ሰፊ የሚደረገው ደግሞ የበረከት ህይወታቸውን፣ በዚህ ምድር ላይ ሲኖሩ የሚባርኩ መሆናቸውን አመለካኝ ነው” (ቃለመጠይቅ፣ 17/6/2011)።

ከላይ የቀረቡት ሀሳቦች ግልጽ እንዲሆኑልን የሚከተለውን ስእል በምሳሌነት እንመልከት።



**ጻድቃን የሚሳሉበት መንገድ**

ምንጭ፡- በመስክ ስራ ወቅት በተመራማሪው የተነሳ

ከላይ በቀረበው ስእል ላይ የሚታዩት ጻድቅ አቡነ ዘዮሐንስ ናቸው። በጣና ሃይቅ ከሚገኙ ገዳማት ውስጥ ክብራን ገብርኤልን መስርተዋል። እኒሁ አባት ሲሳሉ ቁመታቸው አጭር፣ ገጻቸው የፈካ፣ ዓይኖቻቸው ጎላ ያሉና እይታቸው ፊት ለፊት፣ እጆቻቸው ሰፊ ያሉ፣ ፊታቸው ወደ

ክብነት ያደላ፣ ዙሪያቸው በብርሃን የተከበበ መሆኑን ልብ ይሏል። በዘገ  
ገዳማትና በአካባቢው ማኅበረሰብ የሚሳሉ የሌሎች ጸድቃን፣ ሰማኦቻትና  
ቅዱሳን ስእሎች አቀራረብ ይህንን ስልት የተከተለ ነው።

ሌላው ትኩረት የሚደረግበት ጉዳይ ፊት ነው። “ፊት በሶስት ዓይነት  
መንገድ ይሳላል። እነሱም ፊት ለፊት ወይም ሙሉ ለሙሉ በማሳየት  
(frontal)፣ የፊታቸውን ሁለት ሶስተኛ ክፍልና አንድ ዓይናቸውን  
በማሳየት (two third)፣ እና የጎንዮች (profile) ናቸው” (አቶ አበበው፣  
ቃለመጠይቅ፣ 19/8/2011)።

እነዚህ የፊት አቀራረቦች ደግሞ ከቅድስና እና ከኃጢአተኝነት ጋር  
የተያያዙ ትእምርቶች ናቸው። ቅዱሳን በተለይም ጸድቃን፣ ሰማኦቻት፣  
መላእክት፣ ሥላሴና ኢየሱስ ክርስቶስ ፊታቸውና ሁለቱ ዓይኖቻቸው  
ሙሉ ለሙሉ እንዲታዩ ተደርገው የሚሳሉት የቅድስና ደረጃቸውን  
ለማጉላት፣ ኃጢአት የሌለባቸው መሆኑን ለማሳየት ነው። የእነዚህ  
ቅዱሳን ፊት የአብዛኞቹ ሲሳል ክብና ብርሃን የበዛበት (ፈካ) ተደርጎ  
ነው።

ክብ መጀመሪያም መጨረሻም የለውም። ይህም መንፈሳዊነት  
መጀመሪያና መጨረሻ የሌለው ህይወት መሆኑን ለማሳየት ነው።  
ክብ የመንፈስ ቅዱስ ስራ መነሻውና መድረሻው የማይታወቅ፣  
የማይመረመርና ጥልቅ መሆኑን ይወክላል። ሶስት ማእዘንና  
አራት ማእዘን መጀመሪያና መጨረሻቸውን ለማወቅ አይቸግርም።  
፡ ፊታቸው ብርሃናማ የሚሆነው ደግሞ ተስፋ ያላቸውና መንፈስ  
ቅዱስ በላያቸው ላይ ማደሩን ለማሳየት ነው (ሰዓሊ ዓለሙ፣  
ቃለመጠይቅ፣ 15/7/2011)።

ግማሽ ፊታቸው፣ አንድ ዓይናቸው እንዲታይና ፈዛዛ ተደርጎ  
የሚቀርቡት ስእሎች የኃጢአተኞች አምሳል ናቸው። ፊታቸውና ሁለቱ  
ዓይኖቻቸው ሙሉ ለሙሉ እንዲሁም ግማሽ ፊታቸውና አንድ  
ዓይናቸው ፈዛዛ ሆነው እንዲታዩ ተደርገው የሚቀርቡ ስእሎች  
የየራሳቸው ተግባር አላቸው።

ሙሉ ለሙሉ እንዲታዩ የሚደረጉት የጸድቃን፣ የሰማኦቻት፣  
የመላእክት፣ የሥላሴና የክርስቶስ ስእሎች ናቸው። ሲታዩ  
በትልልቅ ዓይኖቻቸው እኛን መልሰው የሚመለከቱን  
ይመስለናል። ፎቶ ግራፍ ተነስተን ስናየው እሱም የሚያየን  
እንደሚመስለን ሁሉ የቅዱሳኑ ዓይኖች ደግሞ ትልልቅ ተደርገው  
ተስለው ፊት ለፊት በምእመናን በሚታዩበት ጊዜ ምእመኑ  
የመፍራት ስሜት፣ የማክበር ስሜት ያድርጋቸዋል። ይህም

ምእመኑን ሙሉ ለሙሉ በተመስጦ ውስጥ እንዲሆን ያደርገዋል (አቶ አበባው፣ ቃለመጠይቅ፣ 19/8/2011)::



2/3ኛ

የጎንዮሽ (ይሁዳ)

ፊት ለፊት

ጸሎተ ሐሙስ ወይም ኢየሱስ ክርስቶስ ለሐዋርያት ያደረገው የመጨረሻ ግብዣ

ምንጭ:- በመስክ ስራ ወቅት በተመራማሪው የተነሳ

ከላይ የቀረበውን ስእል ስንመለከት ኢየሱስን ጨምሮ አስራ አንዱ ሐዋርያት ሁለቱም ዓይኖቻቸውና ፊታቸው በሙሉ እንዲታይ፣ በቀስቱ የተመለከተው ይሁዳ ጌታውን ክዶ አሳልፎ ስለሰጠና ስለሸጠ የቅድስና ክብሩ የተነፈገ መሆኑን ለማሳየት አንድ ዓይኑና ግማሽ ፊቱ እንዲታይ ተደርጓል። ሌሎችም ኃጥአን እንደ ሄሮድያዳ፣ ዲያብሎስ፣ ሔሮድስ፣ ወዘተ. ሲሳሉ በጎን ነው። “በጎን የተሳሉ ስእሎች መልእክት አላቸው። ይኸውም ተመልካቹ ስእሎችን ይመለከታቸዋል። ነገር ግን ስእሎቹ ተመልካቹን አያዩትም፤ በዚህም ሳቢያ ስእሎች የምእመኑን ቀልብ የመግዛት፣ የማስፈራት አቅም አይኖራቸውም” (አቶ አበባው፣ ቃለመጠይቅ፣ 19/8/2011)::

ከላይ በቀረበው አኳኋን ስእሎች ከተሳሉ፣ ቅርጻቅርጽ ከተሰሩ በኋላ ልማዳዊ በሆነ መንገድ ምእመን ወይም ጎብኝ ሊያዩዋቸው በሚችሉ ቦታዎች ማለትም በአራቱም የቤተመቅደስ ግድግዳዎች፣ ጣራና

አምዶች ላይ፣ በበርና በመስኮት፣ በስክል ቤት ወይም በጸሎት ቤት፣ ለሽያጭ ከሆነ ደግሞ የገበያ ሥፍራ ላይ ይቀርባሉ።

በዘን የሚመረቱ የስክልና የቅርጻቅርጽ ውጤቶች ይህንን ልማድ ጠብቀው የሚቀርቡ ናቸው። ከዚህ ቀደም እንደተገለጸው የዘን ገዳማት ሁሉም የቤተመቅደስ ግድግዳዎች፣ አልፎ አልፎ ጣራዎችና የብራና መጻሕፍት በጥንታዊ ስክሎች የተጌጡ ሲሆኑ እነዚህን ስክሎች መነሻ ያደረጉ ስክሎችና ቅርጻቅርጽ በአካባቢው በብዛት ለገበያ ቀርበው ይታያሉ። ስክሎችንና ቅርጻቅርጹን ለገበያ በማቅረብ መተዳደር ከቅርብ ዓመታት ወዲህ የተጀመረ ነው።

በአርግጥ ቀደምት የስክልና የቅርጻቅርጽ ባለሙያዎች ከግብርና እና ከቤተ ክህነት ከሚያገኙት መተዳደሪያ ጎን ለጎን በገዳማት ውስጥ የሚገኙትን ሲበላሹ በማደስ፣ አዲስ ቤተክርስቲያን ሲሰራ ወይም ነባሩ በአደጋ ወድሞ እንደገና ሲገነባ በማስዋብ፣ አንዳንዶች ደግሞ ጥበባቸውን የሚያውቁ እየጋበዟቸው በጎንደርና በጎጃም እየተዘዋወሩ በመስራት ሲተዳደሩ ኖረዋል። ለሽያጭ የሚሆኑ ስክሎችንና ቅርጻቅርጹን ማምረት የተጀመረው ግን በአካባቢው ጉብኝት ከተጀመረበት ከ1961 ዓ.ም ወዲህ ነው። ከዚያ በፊት አንዳንድ ባለሙያዎች ጥቂት ስራዎች እየሰሩ አልፎ አልፎ የሚመጡ ጎብኝዎችንና ተመራማሪዎችን እየተከተሉ ሲሸጡ ነበር። ከቅርብ ጊዜ ወዲህ ግን አካባቢው የጎብኝዎች መዳረሻ ከመሆኑ ጋር ተያይዞ የስክሎችና ቅርጻቅርጹ ፈላጊ እየበዛ ስለመጣ እነዚህን ዘርፎች መተዳደሪያቸው ያደረጉ በርካቶች ናቸው። በተለይ ለወደቦች ቅርብ በመሆናቸው ምክንያት ጎብኝዎች የሚበዙባቸው እንደ ዑራ፣ አዝዋ፣ መሃል ዘን ጊዮርጊስና በትረማርያም በአማካይ ከሰማኒያ እስከ መቶ የሚደርሱ ግብዓት አቅራቢዎች (ጣውላ፣ ብራና፣ ደንገል አቅራቢዎች)፣ አምራቾች፣ አከፋፋዮችና ቸርቻሪዎች ይገኛሉ። ይህ ቁጥር በአፋፍ ከተማና በባሕር ዳር ከተማ ያሉትን እንደማይጨምር አቶ በሪሁን ገልጸዋል (ቃለመጠይቅ፣ 10/7/2011)።

በአካባቢው በብዛት የሚሰሩት እነዚህን ከገዳማቱ የተገኙ ባህላዊ እውቀቶችን መነሻ ያደረጉ ሃይማኖታዊ፣ ባህላዊና ታሪካዊ ይዘት ያላቸው ለአካባቢው ጎብኝዎች ሽያጭ የቀረቡ ጨርቅ ወይም ሸራ፣ እንጨት ወይም ብራና ላይ የተሳሉ ስክሎችና ቅርጻቅርጹ ሲሆኑ አብዛኞቹ ለሽያጭ የቀረቡ ስክሎችና ቅርጻቅርጹ በአካባቢው የተፈጸሙትን፣ እየተፈጸሙ ያሉትንና ለወደፊት ይፈጸማሉ ተብሎ የሚታመኑትን ጉዳዮች ገላጮች ናቸው። አገራዊ ይዘት ያላቸው ስክሎችም በብዛት ይገኛሉ።

ነገር ግን ከላይ በቀረበው ምክንያት ነባሩን ስልት ያልተከተሉ አዳዲስ ይዘቶች በስክሎችና በቅርጻቅርጹ ላይ እየተስፋፉ ነው። እነዚህ አዳዲስ

ርእሰ ጉዳዮች ዓለማዊ (secular) ሲሆኑ አንዳንዶች የጎብኝዎችን ቀልብ ለመሳብ ሲባል፣ ሌሎች ደግሞ በቴክኖሎጂ መስፋፋት ምክንያት የተካተቱ፣ አካባቢያዊ፣ አገራዊና ዓለምአቀፋዊ ይዘት ያላቸው ናቸው።

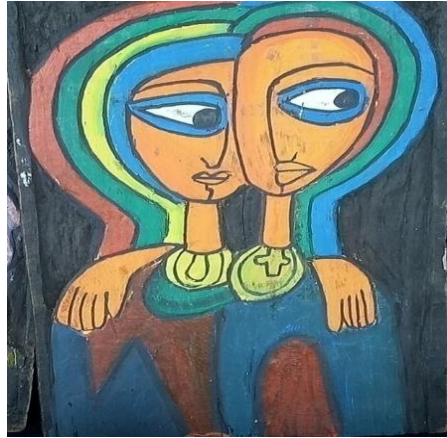
የአካባቢው ሰዓሊዎችና ቀራጺዎች አንዳንድ ዘመናዊ ስልቶችን ከመረጃ መረቦች በመውሰድ በአካባቢው በሚታወቀው ባህላዊ አሳሳል ላይ እነዚያን ዘመናዊ ስልቶች በመጨመር አዳዲስ ይዘቶችን እየጨመሩ በማስፋፋት ላይ ይገኛሉ። ከቅርብ ጊዜ ወዲህ ከተጨመሩ የስእሎችና የቅርጻቅርጽ ይዘት ውስጥ ባህላዊ የሆነውን “የኢትዮጵያ ብሔር ብሔረሰቦች” የእለት ተእለት ህይወትን የሚገልጹ፣ ምርትና የማምረት ተግባርን፣ የአካባቢውና የኢትዮጵያ መለያ የሆኑ ተፈጥሯዊ ገጽታዎችን እንደ ጢስ አባይ፣ ጣና ሃይቅ፣ ራስ ዳሽን፣ እንስሳትን እንደ ዋልያ፣ ጭላዳ ዝንጀሮ፣ ቀይ ቀበሮ፣ ታሪካዊ ሥፍራዎችን ለምሳሌ የአጼ ፋሲል ቤተመንግሥት፣ ላሊበላ፣ አክሱም፣ የሐረር ቤተመንግስት፣ የነገሥታት ምስሎች ለምሳሌ የንጉሥ ላሊበላ፣ የአጼ ቴዎድሮስ፣ የአጼ ምኒልክ፣ የአባ ጅፋር፣ ባህላዊ አመጋገብ፣ ባህላዊ ጋብቻ፣ ባህላዊ የግብይት ሥርዓት፣ ባህላዊ ትምህርት፣ ባህላዊ ሙዚቃ፣ ባህላዊ ጨዋታዎችና ሌሎች ባህላዊ የእለት ተእለት ተግባራት ላይ የሚያተኩሩ ናቸው።

ከአምስት ዓመታት ወዲህ ደግሞ በጎብኝዎች ፍላጎትና በቴክኖሎጂ መስፋፋት ምክንያት የተጨመሩ ይዘቶች አሉ። እነዚህም “ለማ ጉያ ስልት” እና “የPicasso ስልት” ናቸው።

“ለማ ጉያ ስልት”:- ይህ ስልት ስልቱን የጀመረው ለማ ጉያ በመሆኑ ስያሜውን ከፈጣሪው የወረሰ የአሳሳል ስልት ነው። የፍየል ቆዳን የሚጠቀም በመሆኑ ከብራና ጋር ተቀራራቢ ነው። ልዩነቱ የብራና ስእል የለሰለሰ ቆዳ ላይ ቀለማትን በመጠቀም የተለያዩ ይዘቶች ያሏቸው ስእሎችን መሳል ሲሆን የለማ ጉያ ስልት ግን ቆዳው ላይ የሚገኘውን ጸጉር ብቻ በመላጨት ቀለም ሳይጠቀሙ የሚሰሉት ነው።

“የPicasso ስልት”:- እንደ ሰዓሊ ዓለሙ አገላለጽ ይህ የአሳሳል ልማድ እ.ኤ.አ ከ1881 እስከ 1973 ድረስ ከኖረው ስፔናዊ ሰዓሊ Pablo Picasso የተወረሰ ነው። ይህ ስልት ከስፔን በሚመጡ ጎብኝዎች ተፈላጊ በመሆኑ ምክንያት በአካባቢው ተጀምሮ እየተስፋፋ ይገኛል (ቃለመጠይቅ 15/8/2011)።





ከግራ ወደ ቀኝ የለማ ጉያንና የPicassoን ስልት የተከተሉ ስእሎች (የመጀመሪያው ቆዳ ላይ ሌላው እንጨት ላይ የቀረቡ)

ምንጭ:- በመስክ ስራ ወቅት በተመራማሪው የተነሱ

**የስእሎችና የቅርጻቅርጽ ተግባራት**

ስእሎችና ቅርጻቅርጽ ከውበታቸው ባሻገር መልእክታቸው ምስጢርና ረቂቅ፣ ተግባራቸው ደግሞ ብዙ ነው። “የመጽሐፍ ቅዱስ ታሪኮችንና ወንጌሎችን ተራኪዎች ናቸው” (አቶ አበባው፣ ቃለመጠይቅ፣ 19/8/2011)።

የተገኙት መረጃዎች እንዳመለከቱት ስእሎችና ቅርጻቅርጽ ሶስት መሰረታዊ ፋይዳዎች አላቸው። እነዚህም ሃይማኖታዊ፣ ማኅበረ ባህላዊና ኢኮኖሚያዊ እንዲሁም በሰውና በሥነ ምህዳር መካከል የሚታይ መስተጋብርን መግለጽ ናቸው።

**ሃይማኖታዊ ተግባር**

ስእሎችና ቅርጻቅርጽ ለአስተምህሮት፣ ለጸሎት፣ ለተመስጦና ለፈውስ ተግባር ይውላሉ።

**አስተምህሮታዊ/ትምህርታዊ ተግባር**

መረጃ ሰጪዎች እንደሚሉት ወንጌል በቃል ብቻ አይሰበክም። በስእልም ይሰበካል። “ከክርስትና ሃይማኖት ጋር በተያያዘ በቆየው ታሪኮችን ውስጥ መጻሕፍትን ማንበብ የሚችሉት የከፍተኛው መደብ አባላት የሆኑ መኪንንት፣ መሳፍንት፣ ነገሥታት፣ ንግሥታትና የቤተ ክህነት ሰዎች ነበሩ። በንባብ ወንጌልን የሚማሩት እነዚህ ነበሩ” (አቶ አበባው፣ ቃለመጠይቅ፣ 19/8/2011)።

አበባው እንዳሉት የቤተ ክህነት ሰዎች ፊደል ላልቆጠረው ምእመን ዘወትር ወንጌል በማንበብ አያስተምሩም። ወንጌሉን በስእል በማቅረብ ተጨባጭ ያደርጉለታል። በጆሮው ንባቡን ከሚሰማ በዓይኑ ተስሎ ቢመለከት በቀላሉ ይገባዋል ተብሎ ይታመናል። መጻፍና ማንበብ የማይችለውን እንዲህ በስእል ያስተምሩታል። በስእሎችና በቅርጻቅርጽ የቅዱሳን ተጋድሎ በማገላት ገዳማውያኑና ምእመኑ በሃይማኖታቸው እንዲጸኑ ያስተምራሉ።

**አምልኮአዊ ተግባር**

ስእሎችና ቅርጻቅርጽ ታቦትን በመተካት ለጸሎትና ለአምልኮ ተግባር ይውላሉ፤ የጸሎት ሥፍራ ይሆናሉ። ነገሥታት፣ ጳጳሮች፣ አንዳንድ ጊዜ ደግሞ ምእመን በሚኖሩበት አካባቢ ቤተክርስቲያን ሄዶ ሃይማኖታዊ ተግባር ለመከወን አመቺ ባልሆነ ጊዜ ገብተው የሚሰግዱበት፣ የሚጸልዩበት ስእል ቤት ነበራቸው። በቤተክርስቲያን ዙሪያም ስእል ቤቶች አሉ። ወንዶች ከሴት ጋር ሲያድሩ፣ ሴቶች የወር አበባ ሲያዩ ወደ ቤተክርስቲያን ገብተው መጸለይ በሃይማኖቱ አስተምህሮት ስለሚከለክል በእነዚህ ስእል ቤቶች ገብተው ይጸልያሉ፤ ሌሎችንም ሃይማኖታዊ ተግባራት ይከውናሉ። ስእልና ታቦት ብዙ ጊዜ አይነጣጠሉም። ለምሳሌ በንግስ ወቅት አብረው ይወጣሉ።

**አርምሞአዊ ወይም ተመስጦአዊ ተግባር**

ስእሎችና ቅርጻቅርጽ በቤተክርስቲያን ውስጣዊ ክፍሎች ማለትም በአራቱም የቤተ መቅደስ ግድግዳዎች፣ ጣራ ላይ በሚገኙ አምዶች፣ በሮችና መስኮቶች፣ በንዋየ ቅድሳት ላይ ለምሳሌ በከበሮ፣ መጋረጃዎች፣ ሁሉ የሚሳሉበት ዋና ምክንያት ምእመን ትኩረታቸው ሙሉ ለሙሉ ሃይማኖታዊ ሥርዓቶች ላይ እንዲሆን ለማድረግ ነው። ወደ ፊትና ወደ ጎረቤት፣ ወደ ቀኝና ወደ ግራ፣ ወደ ላይ ቢመለከቱ የሚያዩት ቅዱሳን ስእሎችንና ቅርጻቅርጹን ስለሆነ ምእመን አካላቸውና መንፈሳቸው በመንፈሳዊ ሃሳብ ብቻ እንዲጠመድ የማድረግ፣ የማስፈራት፣ የማስደንገጥ፣ የመቆጣጠር አቅም ስለሚኖራቸው የተመስጦ ተግባር አላቸው። “ምእመን ወደ የትኛውም የቤተ መቅደስ ክፍል ፊታቸውን ቢያዙሩ እነሱን የሚመለከቱ በሚመስሉ ቅዱሳን ስእሎችና ቅርጻቅርጽ የተከበቡ ስለሚመስላቸው ከክፉ ሀሳብ ተቆጥበው በአርምሞ ተግባር ይጠመዳሉ” (አቶ አበባው፣ ቃለመጠይቅ፣ 19/8/2011)።

**ፈጠራዊ ተግባር**

በህሙማን ፊት ወንጌል ከተነበበ በኋላ ህሙማን ከያዛቸው በሽታ እንዲድኑ፣ ያልታመሙ ምእመን ደግሞ በበሽታ እንዳይያዙ በማለት በስእልና በቅርጻቅርጽ ይታሻሉ፤ ይሳለማሉ፤ ይስማሉ። ስእል አድጎኖ

ጥሩ ምሳሌ ነው። “በአስተምህሮታችን መሰረት ቅዱሳን ስእሎችና ቅርጻቅርጽ ጸጋ ነፍስና ጸጋ ስጋ አላቸው፤ ያድናሉ፤ ይፈውሳሉ፤ በስእሎች የተገለጹትን ቅዱሳንና ሰማእታት ስም እየጠራን የምንለምናቸው፤ የምንሰግድላቸው ምክንያት በዚህ የማዳን ጸጋቸው ነው” (መሪ ጌታ አቤ፣ ቃለመጠይቅ፣ 17/6/2011)

**ከሙታን ጋር የመገናኛ ድልድይነት ተግባር**

የዘጌ ሰዓሊያንና ቀራጺዎች ነባሩን ልማድ ተከትለው ስእል በሳሉ፤ ቅርጻቅርጽ በቀረጹ ቁጥር እውቀቱን ያስተማሯቸውን የሞቱ ወገኖቻቸውን ያስታውሳሉ፤ በስራዎቻቸው ይዘክራሉ። ለዚህ አገላለጽ የሰዓሊ ዓለሙ ሀሳብ ማስረጃ ይሆናል። “ስእል ለመሳል ቡርሽ በጨበጥሁ፣ ቀለም ባዋሃድሁ፣ ብራና በዘረጋሁ፣ ሸራ በወጠርሁ ቁጥር አባቴንና ምክሩን አስታውሳለሁ። የሰጠኝን አደራ፣ የገባሁለትን ቃል አስባለሁ። እሱ አድርግ ያለኝን ስሰራ ነፍሱን ያስደሰትኳት ይመስለኛል” (ቃለመጠይቅ፣ 15/7/2011)። በመሆኑም ስእሎችና ቅርጻቅርጽ በህያዋንና በሙታን ወዳጅ ዘመዶቻቸው መካከል ሞት ያልቆረጠው ትስስር ማሳያዎች ናቸው። ይህ አገላለጽ “ቁሶች ህያዋንን ከሙታን፣ ህያዋንን ከህያዋን ማስተሳሰሪያ ድልድዮች ናቸው” በማለት Glassie (1999: 55) አገለጹት ሀሳብ ጋር ተመሳሳይ ነው።

**ማኅበረ ባህላዊ ተግባር**

በኢትዮጵያ ታሪክ በቅዱሳን ስእሎችና ቅርጻቅርጽ የተለያዩ ማኅበረ ባህላዊ ተግባራት ሲከወኑ ኖረዋል። ለምሳሌ ነገሥታት ለጉብኝት ወይም ለጦርነት ሲሄዱ ታቦትና ስእል አይለያቸውም ነበር (አቶ አበበው፣ ቃለመጠይቅ፣ 19/8/2011)።

ከዚህ ሌላ ስእልና ቅርጻቅርጽ የተለያዩ ማኅበራዊ ችግሮች ሲያጋጥሙ ለመፍትሔነት ይቀርባሉ። “በመስቀሉ ገዝቸሃለሁ፤ በምስሉ አስራሃለሁ” እያሉ የተጣላ ያስታርቃሉ። ድርቅ፣ ርሃብ፣ በሽታ በተከሰተ ጊዜ ስእልና ቅርጻቅርጽ ይዘው በመውጣት ይለምናሉ። ስእልና ቅርጻቅርጽ ዘርግተው ለተለያዩ ተግባር ምጽዋት ይጠይቃሉ።

**ትእይንተ ሕዝባዊ ተግባር**

በገዳማቱ ውስጥ የሚገኙትም ሆነ ለሽያጭ የቀረቡት ቁሶች የባህል፣ የሃይማኖት፣ የታሪክ፣ አስተዋዋቂዎች ናቸው። አምራቾችና ምርቶቻቸው ይጎበኛሉ። ስራቸው “open air museum” ነው። የፈለገ ተመልክቶ፣ ከአምራቾችና ከምርቶቻቸው ጋር ፎቶግራፍ ተነስቶ ወይም ፎቶግራፍ አንስቶ፣ የእያንዳንዱን ቁስ ምንነት እየጠየቀ መረዳት ይችላል። ከዚህ ረገድ ሲታዩ እነዚህ ቁሶች የሙዚየምን ባህርይ

ይጋራሉ። ተዘርግተው ይጎበኛሉ፤ ጎብኝዎች ከቁሶችና ከሰሪዎቻቸው ጋር ፎቶግራፍ ይነሳሉ። ሃይማኖታዊ፣ ባህላዊና ታሪካዊ መሰረታቸውን እየጠየቁ ለመረዳት ይጥራሉ። ያገኟቸውን መረጃዎች በጽሑፍ፣ በድምጽና በምስል ይዘው ይመለሳሉ።

**ቤተ መዘክራዊ ተግባር**

ገዳማት በዘጌ የሃይማኖት ሥርዓቶች መከላከያና የቅዱሳን መታሰቢያ ተቋማት ናቸው። ለአካባቢው ማህበረሰብ ደግሞ የጥበባት ማእከላት፣ ጥበባቱ ተጠብቀው ለጎብኝዎች እይታ የሚበቁባቸው፣ የነባርና የአዳዲስ ፈጠራ ምንጮች ናቸው።

ገዳማቱ በውስጣቸው የተለያዩ ስእሎችና ቅርጾች፣ ንዋየ ቅድሳት ይዘዋል። የሃይማኖት፣ የባህል፣ የታሪክ ቅርሶች የያዙ ቤተ መዘክሮች መገኛዎች በመሆናቸው ይጎበኛሉ። ቅርሶችን መጠበቅ፣ መንከባከብና ለትውልድ እንዲተላለፉ ማድረግ አንዱ ተግባራቸው በመሆኑ እንደ ቤተ መዘክር ያገለግላሉ። እነዚህን መነሻ አድርገው የተሰሩና ለሽያጭ የቀረቡት ቁሶች ደግሞ በሌሎች አካባቢዎች ለሚቋቋሙ ቤተ መዘክሮች መነሻ የሚሆኑበት እድል ይኖራል።



**ጎብኝዎችና ኢትዮጵያዊ አስገብኝ በዑራ ኪዳነምሕረት**

ምንጭ፡- በመስክ ስራ ወቅት በተመራማሪው የተነሳ

**ማኅበራዊ ግንኙነት ተግባር**

ቁሶች ሲመረቱ፣ ጥቅም ላይ ሲውሉ የተለያዩ አካላት ግንኙነቶች ይፈጥራሉ። ግብዓት አቅራቢዎች፣ ባለሙያዎች (ሰዓሊያንና ቀራጺዎች)፣ ተጠቃሚዎች (አከፋፋዮች፣ ቸርቻሪዎች፣ ገዢዎች) የአንዱ መኖር ለሌላው አስፈላጊዎች ናቸው። Glassie (1999: 54) ይህንን ሀሳብ “And there is the context of hope, in which the future is imaginable, the carpet will be sold, and a better life seems possible.” በማለት ገልጸዋል። ይህም ሲባል አምራቾችም ሆኑ ቸርቻሪዎች ቁሱ እንደሚሸጥ ተስፋ ያደርጋሉ። ሸጠን በምናገኘው ገንዘብ የተሻለ ህይወት እንመራለን ብለው የጋራ ተስፋ እንዲኖራቸው ያደርጋሉ። በዚህም ምክንያት በተስፋ የተሳሰረ ማንነት ይኖራቸዋል። ስእሎችና ቅርጻቅርጽ የአካባቢውን ማኅበረሰብ ከገዳማውያን ጋር በማስተሳሰር ያላቸው አስተዋጽኦም ከፍተኛ ነው።

**ምጣኔ ሃብታዊ ተግባር**

የተገኙት መረጃዎች እንዳመለከቱት ስእሎችና ቅርጻቅርጽ በዘኔ ማኅበረሰብ የተለያዩ ኢኮኖሚያዊ ተግባራትን ይወጣሉ። የመጀመሪያው ምጣኔ ሃብታዊ ተግባራቸው ከመስህብነታቸው በተለይም የአገር ውስጥም ሆነ የውጭ አገር ኅብኝዎች ቀልብ የሚሳበው ባብዛኛው አንድ አገር ባላት ባህላዊ፣ ታሪካዊ፣ ሃይማኖታዊና ተፈጥሯዊ ቅርሶች ከመሆኑ ጋር የተያያዘ ነው (ቴዎድሮስ 2004: 35)። በዘኔ ገዳማትና በዙሪያቸው ደግሞ የተለያዩ ቅርሶች ተሰብስበው፣ ተደራጅተውና ተጠብቀው እንደሚገኙ ከዚህ ቀደም ተገልጿል። እነዚህ ቅርሶች የአማራ ክልል ካሉት የኅብኝዎች መዳረሻዎች መካከል ዋነኞቹ በመሆናቸው በቱሪዝም ልማት ላይ ያላቸው አስተዋጽኦ ከፍተኛ ነው። በዚህ ረገድ ሲታዩ ገዳማቱ፣ አስጎብኝዎች፣ የአካባቢው ኅብረተሰብ፣ አገልግሎት ሰጭ ተቋማት፣ ወዘተ. ቀዳሚ ተጠቃሚዎች ናቸው። ይህንን አስመልክተው አባ ገብረ ሥላሴ ሲገልጹ፤

እያንዳንዱን ገዳም ለመጎብኘት አዋቂ ኢትዮጵያዊ ሰላሳ ብር፣ የውጭ ዜጋ መቶ ብር፣ ቪዲዮ ለመቅረጽ ሁለት መቶ ብር መክፈል ይጠበቅባቸዋል። አስጎብኝዎችም ከአንድ እስከ ሶስት የውጭ አገር ዜጎችን ለማስጎብኘት አንድ መቶ አርባ ሶስት ብር ያስከፍላሉ። ከጎብኝዎች ተጠቃሚው ብዙ ነው። ለምሳሌ የገዳማቱ ዋናው የሀብት ምንጭ ጎብኝነት ነው። በሰበካ ጉባኤው ውስጥ ራሳቸውን መርዳት የማይችሉ አቅመ ደካሞች ሲኖሩ በረዥም ጊዜ ክፍያ የሚመልሱት ብር በጎብኝነት ከተገኘው ይሰጣቸዋል።

ሀገረ ስብከትና ጠቅላይ ቤተ ክህነት ገዳማቱ በቱሪዝም ከሚያገኙት 20% ይወስዳሉ። ባህልና ቱሪዝም ቢሮም 20% ድርሻ አለው። ... የአካባቢው ተወላጅ የሆኑ አስጎብኝዎች አሉ፤ ጎብረት ፈጥረው። እነዚህም ይጠቀማሉ። ጀልባዎች፣ ፎቶ አንሺዎች፣ ምግብ፣ መጠጥ፣ ስእልና ቅርጻቅርጽ ሻጮች ሁሉ ይጠቀማሉ (ቃለመጠይቅ፣ 16/6/2011)።

በዘጋ አካባቢ የሚገኙ ሰዓሊያንና ቀራጺያን ደግሞ በሶስት መንገዶች ኢኮኖሚያዊ ጥቅም ያገኛሉ። የመጀመሪያው ከዚህ ቀደም እንደተገለጸው አዳዲስ አብያተ-ክርስቲያናት ሲሰሩ ወይም ነባሮቹ ሲታደሱ እንደተቋማቱ ፍላጎት በመስራት ሲሆን ሁለተኛው አምራቾች ለቸርቻሪዎች በተመጣጣኝ ዋጋ በጅምላ በማስረከብ ነው። ሶስተኛውና ዋናው የማምረቻና የመሸጫ ቦታቸው ላይ ሆነው የቁሱን አሰራርና የመስሪያ ግብዓቶችን ለገዢው በማሳየት የሚሸጡት ነው። ይህ ተግባራቸው ገዢዎችን በማስደመምና በማስገረም እቃውን በተመኑት ዋጋ ያለ ክርክር እንዲገዟቸው፣ ማትጊያና ማበረታቻ ጉርሻ እንዲጨምሩላቸው የሚያደርጉበት ብልሃት እንደሆነ መረጃ ሰጪዎች ይገልጻሉ (ሰዓሊ ዓለሙ፣ ቃለመጠይቅ፣ 15/7/2011)። በዚህ ወቅት ገዢዎች ስለቁሶች ለመጠየቅ፣ አምራቾች ደግሞ ስለምርቶቻቸው በዝርዝር ለማስረዳት እድሉ ይኖራቸዋል።

የቁሶች ኢኮኖሚያዊ ዋጋ ሲታይ በገዢዎችና በሻጮች መካከል ያለውን የግንኙነት ዓይነትና ደረጃ መሰረት ያደረገ ነው። ለዘመድ፣ ለነባር ደንበኛ፣ ለአዲስ ገዢ፣ ለእንግዳ (ይህም በበኩሉ ለአገር ውስጥ ዜጋና ለውጭ ዜጋ ተብሎ የተለየ ነው) ዋጋቸው እየጨመረ፣ በሻጭና በገዢ መካከል ያለው ግንኙነት ደግሞ እየላላ የሚሄድ ነው።

የቁሶች አመራረት ደግሞ በገበያ ላይ ከሚኖራቸው ተፈላጊነት ጋር የተያያዘ ሆኖ ቋሚና ወቅታዊ ነው። ሃይማኖታዊ፣ ባህላዊና ታሪካዊ ይዘት ያላቸው ምንጊዜም ቢሆን ተዘርግተው ይታያሉ። አንዳንድ ሃይማኖታዊ ቁሶች ግን በአካባቢው ከሚካሄዱ ወቅታዊ ክስተቶች ጋር ተሳስረው የሚቀርቡ አሉ። ለምሳሌ ከገዳማቱ ጋር የተያያዙ የንግሥ ክብረ በዓላት ሲኖሩ ከሚነግሰው ታቦት (ቅዱስ) ጋር የተያያዙ ስእሎችና ቅርጻቅርጽ በብዛት ይመረታሉ። በእነዚህ የንግሥ ክብረ በዓላት ወቅቶች ምእመን ለመንፈሳዊ ተግባር ወደ ሥፍራው በብዛት ስለሚመጡ ምእመናን ያደረጉትን ጉዞ ለማስታወስ (ይህንን ተግባር የበረከቱ ተካፋይ ለመሆን ይሉታል)፣ አንዳንዶች ደግሞ አምራቾችን ለማበረታታት ወይም ለመደገፍ ሲሉ ከቅዱሱ ጋር የተያያዙ ቁሶችን በግልና በቡድን ይገዛሉ። አምራቾችም ከቆዩ ልምዶቻቸው በመነሳት የትኞቹ ቁሶች መቼና በማን እንደሚፈለጉ ስለሚያውቁ ከወቅቱ ጋር የሚዛመዱ ቁሶችን በብዛት

አምርተው ይጠብቃሉ። አልፎ አልፎ ደግሞ ከሚሸጧቸው ቁሶች ዋጋ በመነሳት በመጨረሻ ጊዜ በገበያ ላይ የተሻለ ተፈላጊና ዋጋ ሊኖራቸው ስለሚችሉ ቁሶች እንዲገምቱ ይረዳቸዋል። የውጭ አገር ጎብኝዎች የሚመጡባቸውን ወቅቶች ጠብቀው እንደየፍላጎቶቻቸው አምርተው የሚጠብቁበት ወቅትም አለ። ለምሳሌ ስፔሮች በየዓመቱ በሰኔ ወር ወደ ዘጌ እንደሚመጡና የፒካሶን ስልተ አሳሳል የተከተሉ ስእሎች በዚያ ወቅት ተፈላጊዎች ስለመሆናቸው መረጃ ሰጪዎቹ ነግረውኛል (ሰዓሊ ሳለአምላክ፣ ቃለመጠይቅ፣ 2/7/2011 እና ሰዓሊ ዓለሙ፣ ቃለመጠይቅ፣ 15/7/2011)።

እነዚህ ወቅታዊ ስእሎችና ቅርጻቅርጽ በብዛት ተመርተው በተፈለገው መጠን ካልተሸጡ ከነባሮች ጋር ተቀላቅለው በድንገት ለሚመጡ ጎብኝዎች ይሸጣሉ። ይህ ካልሆነ በቀጣዩ ጊዜ እንዲሸጡ በጥንቃቄ ይቀመጣሉ።

አገራዊና አካባቢያዊ ይዘት ያላቸው ሃይማኖታዊና ዓለማዊ ስራዎች ግን ዘወትር በልክ እየተመረቱ ለገበያ ይቀርባሉ።

ኢትዮጵያዊ ጎብኝዎች ቁሶችን የሚገዙት ከላይ እንደተገለጸው ለመንፈሳዊ ተግባር ማለትም ከሥፍራው በረከት ለማግኘት ሲሉ ነው። የውጭ ዜጎች ደግሞ ላደረጉት ጉዞ ማስታወሻ እንዲሆናቸው፣ ሰሪዎችን ለማበረታታት፣ የአፍሪካን ጥበባት ለማሰባሰብ ካላቸው የግል ፍላጎት፣ የቁሱን ጥልቅ ትርጉም ቢያሰጣውም ለአዳዲስና ለነባር ሙዚየሞች ለማበርከት፣ ወደ አገራቸው ሲመለሱ በዚያው ለሚገኙ ወዳጆቻቸው ገጸ በረከት ለማድረግ፣ ቤቶቻቸውን ለማስዋብ እንደሚገዟቸው አካባቢውን በማስጎብኘት ሙያ የተሰማራው አቶ ሃብተማርያም ገልጸልኛል (ቃለመጠይቅ፣ 16/6/2011)።

የቆዳ ላይ ስራዎች በቀላሉ መያዝ ስለሚችሉና ከእንጨት ከሚሰሩት አኳያ ክብደት<sup>12</sup> ስለሌላቸው የውጭ ዜጎች ምርጫዎች ናቸው።

“የክብደት ጉዳይ እምብዛም አሳሳቢ ስላልሆነ ከእንጨት የተሰሩ ስራዎች የአገር ውስጥ ጎብኝዎች ምርጫዎች ናቸው” (ሰዓሊ ሳለአምላክ፣ ቃለመጠይቅ፣ 2/7/2011)።

እነዚህን ሃይማኖታዊ፣ ታሪካዊና ባህላዊ ስእሎችንና ቅርጻቅርጹን መሸጥ መለወጥ ከላይ የተገለጹትን ኢኮኖሚያዊ ጠቀሜታዎች ያስገኙ እንጅ ተገቢ የሆነ ጥንቃቄ ካልተደረገ እሴቶችን እንደ ተራ ሸቀጥ በማስቆጠር፣ ስርቆትና ዝርፊያን የመሰሉ ተግባራት እንዲፈጸሙ ሊያደርግ ይችላል።

<sup>12</sup> በአየር መንገዶች ለተጓዦች ከሚፈቀድ የክብደት መጠን ጋር ተያያዥ ነው።

በአጠቃላይ በዘጌ ስእል መሳልና ቅርጻቅርጽ መስራት የሃይማኖትና የባህል አካሎች ሲሆኑ ግብዓቶች ሃይማኖታዊ መሰረት ያላቸውና የራሳቸው የሆነ ትእምርት ያላቸው ናቸው። እነዚህ ግብዓቶች አብዛኞቹ ከተፈጥሯዊ አካባቢው በቀላሉ የሚገኙና በባህላዊ መንገድ የሚዘጋጁ ናቸው። ከእነዚህ ውስጥ ቀለማትን ማዘጋጀትና ውክልናቸውን በአግባቡ መለየት ይቀድማል። ቀለማት ምንጫቸው ቀስተደመና ነው ተብሎ ይታመናል። ከቀስተደመና ተቀዱ የሚባሉት ቀለማት አረንጓዴ፣ ቢጫ፣ ቀይ፣ ሰማያዊ፣ ጥቁርና ነጭ ናቸው። የመጀመሪያዎቹ አራቱ ቀለማት ተፈጥሯዊ ቀለማት/environmental colours/ ናቸው፤ ከአካባቢው የሚገኙ ግብዓቶችን በመጠቀም በባህላዊ እውቀት ተዘጋጅተው መልሰው ተፈጥሯዊ አካባቢን ለመግለጽ የሚውሉ ቀለማት ናቸው። እነዚህ ቀለማት ቀስተደመና ላይ ጎልተው የሚታዩ በመሆናቸው መለኮታዊ ቀለማት (divine colours) ናቸው። ቀለማት የራሳቸው ውክልና እና አገልግሎት አላቸው። ቢጫ ተስፋን፣ ሰማያዊ ሰማያዊ ህይወትን፣ አረንጓዴ ረፍትን፣ ገነትን ወይም ልምላሜን፣ ነጭ ንጹህ ባህርይን፣ ቀይ ሰማኢትነትን፣ ጥቁር ክፉ ባህርይን ለመግለጽ ያገለግላሉ። ቀለማትን ተጠቅመው በሚሰሉበት ወቅት ፊት፣ እጅ፣ ዓይን ላይና እነዚህ የሰውነት ክፍሎች ለሚወክሉት ጉዳይ ከፍተኛ ጥንቃቄ ያደርጋሉ። እነዚህ ስእሎችና ቅርጻቅርጽ ለአስተምህሮት፣ ለጸሎት፣ ለተመስጦና ለፈውስ እንዲሁም ለልዩ ልዩ ማኅበረ ባህላዊና ኢኮኖሚያዊ ተግባር እንደሚውሉ ከጥናቱ ውጤት ታውቋል።

**ዋቢ ድርሳናት**

መሪማ መሀመድ (2009)፤ “የእንጦጦ ሐመረ ኖኅ ኪዳነምሕረት ገዳም አመሰራረትና በገዳሚ ዙሪያ የሚነገሩ ተረኮችና ቁሳዊ ባህሎች ትንተና”፤ አዲስ አበባ ዩኒቨርሲቲ፣ በሂዩማኒቲስ ፋኩልቲ፣ የአማርኛ ቋንቋ፣ ሥነ ጽሑፍና ፎክሎር ትምህርት ክፍል፣ የኢትዮጵያ ሥነ ጽሑፍና ፎክሎር የድኅረ ምረቃ መርሃ ግብር፣ በኢትዮጵያ ሥነ ጽሑፍና ፎክሎር የማስተርስ ዲግሪ ለማሟላት የቀረበ።

ምህረት ተስፋዬ (2003)፤ "ከጣና ቂርቆስ የአንድነት ገዳም አመሰራረት ጋር ተያያዥነት ያላቸው ተረኮችና ቁሳዊ ባህሎች ጥናት"፤ አዲስ አበባ ዩኒቨርሲቲ፣ በሂዩማኒቲስ ፋኩልቲ፣ የኢትዮጵያ ሥነ ጽሑፍና ፎክሎር ትምህርት ክፍል፣ የኢትዮጵያ ሥነ ጽሑፍና ፎክሎር የድኅረ ምረቃ መርሃ ግብር፣ በኢትዮጵያ ሥነ ጽሑፍና ፎክሎር የማስተርስ ዲግሪ ለማሟላት የቀረበ።



ሞገስ ሚካኤል (2007)፤ “በዘጌ ባህረ ገብ መሬት ላይ በሚገኙ ገዳማት ውስጥ የተሳሉ ጥንታዊ የግድግዳ ላይ ስእሎችና የአሳሳል ልማድ”፤ የአማርኛ ቋንቋና የባህል ዘርፎች ፫ኛው አገር አቀፍ ዐውደ ጥናት መድብል፤ ባሕርዳር ዩኒቨርሲቲ የምርምርና ማህበረሰብ አገልግሎት፤ ሂደምኒቲስ ፋኩልቲ፤ ፖሊ ሜዳ ማተሚያ ቤት።

ሞገስ ጀንበር (2003)፤ “ከዳጋ እስጢፋኖስ አንድነት ገዳም አመሰራረት ጋር ተያይዘው የሚነገሩ ተረኮችና አምልኪዊ ስርዓቶች”፤ አዲስ አበባ ዩኒቨርሲቲ፤ በሂደምኒቲስ ፋኩልቲ፤ የኢትዮጵያ ሥነ ጽሑፍና ፎክሎር ትምህርት ክፍል፤ የኢትዮጵያ ሥነ ጽሑፍና ፎክሎር የድኅረ ምረቃ መርሃ ግብር፤ በኢትዮጵያ ሥነ ጽሑፍና ፎክሎር የማስተርስ ዲግሪ ለማሟላት የቀረበ።

ብርሃኑ ገበየሁ (1999)፤ የአማርኛ ስነ ግጥም፤ አዲስ አበባ፤ አልፋ አሳታሚ ድርጅት።

ቴዎድሮስ አጥላባቸው (2004)፤ “የብሔራዊ ቅርስ ልማትና ቱሪዝም”፤ ባህልና ልማት በኢትዮጵያ፤ አዲስ አበባ፤ በፎረም ፎር ሶሻል ስተዲስ የውይይት መድረክ ላይ የቀረቡ ጥናታዊ ጽሑፎች፤ ገጽ 27-46።

አስቴር ሙሉ (2000)፤ “ባህላዊ ቤቶችና ከሸክላ የተሰሩ የቤት ቁሶች በዘጌ ባሕረ ሰላጤ”፤ አዲስ አበባ ዩኒቨርሲቲ፤ የኢትዮጵያ ቋንቋዎችና ሥነ ጽሑፍ ክፍለ ትምህርት፤ በየኢትዮጵያ ሥነ ጽሑፍና ፎክሎር የማስተርስ ዲግሪ ከፊል ማሟያ።

አንተነህ ደሴ (2001)፤ “በዳባት ገብርኤል ቤተመክር ውስጥ የሚገኙ ቁሳዊ ባህሎች መዘርዘር ከአጫጭር መግለጫ ጋር”፤ አዲስ አበባ ዩኒቨርሲቲ፤ በሂደምኒቲስ ፋኩልቲ፤ የአማርኛ ቋንቋ፤ ሥነ ጽሑፍና ፎክሎር ትምህርት ክፍል፤ የፎክሎር የመጀመሪያ ዲግሪ መርሃ ግብር፤ በፎክሎር የመጀመሪያ ዲግሪ ለማሟላት የቀረበ።

እሸቱ ጥሩነህ (2004)፤ “የስዕል ጥበብ ለባህልና ለልማት እድገት”፤ ባህልና ልማት በኢትዮጵያ፤ አዲስ አበባ፤ በፎረም ፎር ሶሻል ስተዲስ የውይይት መድረክ ላይ የቀረቡ ጥናታዊ ጽሑፎች፤ ገጽ 191-202።

ወንድወሰን ሞላ (2007)፤ “በባድቃኔ ማርያም መካነ ቅዱሳን አንድነት ገዳም የሚነገሩ ተረኮች ጥናት”፤ አዲስ አበባ ዩኒቨርሲቲ፤ የሂደምኒቲስ፤ የቋንቋዎች ጥናት፤ የጆርናሊዝምና

ኮሚኒኬሽን ኮሌጅ፣ የአማርኛ ቋንቋ፣ ሥነ ጽሑፍና ፎክሎር ትምህርት ክፍል፣ የድኅረ ምረቃ መርሐ ግብር፣ ለኢትዮጵያ ሥነ ጽሑፍና ፎክሎር የሁለተኛ ዲግሪ ማሟያ የቀረበ።

ዮሴፍ ቦኪ፣ (2007)፣ “የደብረ ሊባኖስ አቡነ ተክለ ሃይማኖት ተረኮች ጥናት ክፍኔ”፣ አዲስ አበባ ዩኒቨርሲቲ፣ የሂዩማኒቲስ፣ የቋንቋዎች ጥናት፣ የጆርጅሲያምና ኮሚኒኬሽን ኮሌጅ፣ የአማርኛ ቋንቋ፣ ሥነ ጽሑፍና ፎክሎር ትምህርት ክፍል፣ የድኅረ ምረቃ መርሐ ግብር፣ ለኢትዮጵያ ሥነ ጽሑፍና ፎክሎር የሁለተኛ ዲግሪ ማሟያ የቀረበ።

ፍሬህይወት ባዩ (2000)፣ “በኢትዮጵያ አርቶዶክስ ተዋህዶ ቤተክርስቲያን የንዋያተ ቅድሳት ሃይማኖታዊና ፎክሎራዊ ገጽታ”፣ አዲስ አበባ ዩኒቨርሲቲ፣ የድኅረ ምረቃ መርሃ ግብር፣ በቋንቋዎች ጥናት ተቋም በኢትዮጵያ ሥነ ጽሑፍና ፎክሎር የማስተርስ ዲግሪ ለማሟላት የቀረበ።

Abebaw, Ayalew. (2002). “A history of painting in east Gojjam in the eighteenth and nineteenth centuries: A study of the ‘second Gondarine’ style of painting” M.A.Thesis, Addis Ababa University, History Department.

Alemayehu, Wassie. (Year of Submission, undefined). “Opportunities, Constraints and Prospects of Ethiopian Orthodox Tewahido Churches in Conserving Forest Resources: The Case of Churches in South Gondar, Northern Ethiopia.” Sweden, Swedish University of Agricultural Sciences.

Berger, Arthur, A. (2010). *The Objects of Affection Semiotics and Consumer Culture*. USA, Palgrave Macmillan.

Cutts, Hindi et al. (2010). “The image revealed: Study and Conservation of a mid- nineteenth century Ethiopian church painting.” *The British Museum Technical Research Bulletin*, 4, pp 1-15.

Elisabeth, Biaso. (2009). “Contemporary Ethiopian Painting in Traditional Style Beginning and Change” *In proceedings of the 16<sup>th</sup> International Conference of Ethiopian Studies*.

Getinet, Fetene. (2005). “Lake Tana and Its Tourism Potentials.” Amhara National Regional State Culture and Tourism Bureau, (unpublished).

Glassie, Henry. (1999). *Material Culture*. Bloomington and Indianapolis, Indiana University Press,

- Green, Thomas A. (ed). (1997). *Folklore An Encyclopedia of Beliefs, Customs, Tales, Music and Art*. United States of America, California Press.
- Pearce, Susan. (1994). *Interpreting Objects and Collections*. New York, Routledge.
- Teferi, Teklu. (2008). “Forest conservation tradition of the Ethiopian Orthodox Tewahdo Church: The case of West Gojjam zone, North West Ethiopia.” Addis Ababa University School of Graduate Studies, Master of Arts in Ethiopian Studies.
- Woodward, Ian. (2007). *Understanding Material Culture*. London, SAGE Publications Ltd.